

NOTA DE PREMSA

Dexeus Dona s'uneix a mesoestetic[®] per obrir un nou centre d'atenció integral a la menopausa en Barcelona, anomenat Dexeus Midlife

Una de cada dues dones afirma que la menopausa afecta el seu dia a dia i que se sent sola durant aquesta etapa

Aquesta dada s'extreu d'una enquesta realitzada per ambdues entitats sobre una mostra de dones d'entre 40 i 70 anys residents a Barcelona

-La manca d'acompanyament i informació pel que fa a solucions per a molts dels símptomes –que sovint "es normalitzen"– i fins i tot patologies associades, com la incontinència urinària o la depressió, són algunes de les seves principals queixes.

- Més del 60% reconeix haver buscat informació sobre aquest tema, arribant al 70-80% en les dones que acaben d'entrar en aquesta etapa. Les seves principals fonts d'informació són, per ordre: especialistes i professionals mèdics (60%), internet i xarxes socials (50%) i dones del seu cercle de confiança (20%).

-La por a l'augment de pes, la depressió, els fogots, la disminució del desig sexual, els trastorns del son, la incontinència urinària, la sequedat vaginal, els canvis en la imatge corporal, la pell i la caiguda del cabell són els aspectes que més preocupen.

-La majoria afirma tenir o haver tingut entre 2 i 4 símptomes, de mitjana, durant la menopausa i la postmenopausa. Només entre un 10-20% diu que no ha experimentat cap símptoma.

Barcelona, 26 de febrer de 2025- Una de cada dues dones afirma que els símptomes associats a la menopausa afecten el seu dia a dia. I encara que reconeixen que, gràcies als avenços en matèria de drets de les dones, cada cop se senten més còmodes i empoderades per parlar d'aquesta etapa d'una manera més natural i normalitzada, encara hi ha molta desinformació i manca de coneixement sobre moltes qüestions relacionades amb aquest moment vital.

Principalment, destaquen la falta d'informació sobre solucions i tractaments per a moltes de les molèsties i problemes relacionats amb aquesta etapa, com els trastorns vasomotors, la sequedat i l'atròfia vulvovaginal –i, en conseqüència, el dolor durant les relacions sexuals–, la pèrdua de

memòria o manca de concentració, els canvis d'humor, els trastorns del son i fins i tot patologies associades, com la incontinència urinària, el dolor articular, la depressió o l'osteoporosi.

Són algunes de les **principals conclusions** d'un estudi realitzat pel centre Dexeus Dona i mesoestetic[®], basat en una enquesta feta a 827 dones d'entre 40 i 70 anys residents a Barcelona. D'aquestes, 526 són pacients del propi centre, tenen una mitjana d'edat de 54,5 anys i un 94% acudeix almenys una vegada a l'any al ginecòleg per fer-se una revisió. En canvi, només el 56% de les dones no pacients, una mica més joves (mitjana de 53,2 anys), realitza una visita anual al ginecòleg.

L'**objectiu d'aquest estudi ha estat avaluar l'impacte de la menopausa en la seva qualitat de vida**, així com conèixer de primera mà quina és la simptomatologia, coneixements i principals preocupacions de les dones al voltant de la menopausa en totes les seves etapes: abans de començar a notar els primers símptomes (**premenopausa**), el període previ (**perimenopausa**), l'entrada en la **menopausa** pròpiament dita i la **postmenopausa**.

Un altre aspecte important que destaquen les entrevistades és el **sentiment de solitud** durant aquestes etapes, especialment en el moment en què comencen a experimentar els primers símptomes. A més, consideren que socialment el terme menopausa encara arrossega **connotacions negatives i un cert estigma**, fet que provoca que sovint s'eviti en el discurs social.

Principals símptomes i preocupacions segons l'etapa

En la franja d'edat de l'enquesta (40-70 anys), conviuen **situacions vitals molt diferents**. Tot i que, segons l'Associació Espanyola per a l'Estudi de la Menopausa (AEEM), **la mitjana d'edat en què es presenta la menopausa a Espanya és als 51 anys**, el seu inici, els símptomes i la seva evolució poden variar molt entre dones. A més, un cop s'ha entrat en la menopausa, els símptomes poden mantenir-se entre 5 i 10 anys. També hi ha casos de menopausa precoç o menopausa derivada d'un càncer de mama o ginecològic i el seu tractament.

Per interpretar correctament els **resultats de l'enquesta**, és important puntualitzar que les **pacients de Dexeus Dona** són més conscients dels canvis que comporta aquesta etapa perquè el centre està especialitzat en salut femenina. En canvi, en el **grup de dones no pacients**, moltes assumeixen alguns canvis amb resignació perquè no saben que existeixen tractaments o creuen que són conseqüència de l'edat i el procés natural d'envelliment.

Segons les dades que revela l'enquesta, les principals **preocupacions** de les dones que encara no han començat la menopausa ni tenen símptomes –que correspondria a l'etapa de **premenopausa**– són la por a l'augment de pes, els fogots, l'ansietat o depressió. La deterioració física, els canvis en la pell i el cabell són altres aspectes que els preocupen.

Quant a la **simptomatologia**, en la fase de la **menopausa**, destaca la disminució del desig sexual, l'augment de pes, els fogots i els trastorns del son.

Finalment, en la **postmenopausa**, la sequedat i l'atròfia vaginal estan més presents, així com l'augment de pes. Altres símptomes que experimenten són la disminució del desig sexual i els problemes de somni. El dolor durant les relacions sexuals, els canvis en la pell i en el cabell, la

incontinència urinària i els fogots ocupen un segon lloc. Però en general, pràcticament la totalitat afirma tenir un o més d'algun símptoma.

Objectiu: enfocament integral per millorar la qualitat de vida

Davant aquesta realitat, i amb la voluntat d'acompanyar les dones durant aquesta etapa vital i millorar la seva qualitat de vida, **Dexeus Dona**, en col·laboració amb **mesoestetic**[®], ha decidit obrir un nou centre a Barcelona dedicat exclusivament a la menopausa, anomenat [Dexeus Midlife](#).

Aquesta col·laboració amb el laboratori farmacèutic mesoestetic[®], amb 40 anys d'experiència, permet oferir un enfocament integral a través de tractaments per a la pell, caiguda del cabell i altres preocupacions relacionades amb la imatge corporal.

L'objectiu és proporcionar un pla personalitzat per a cada pacient, mitjançant la ginecologia regenerativa i funcional. Aquesta nova subespecialitat consisteix a aplicar diversos tractaments mèdics i quirúrgics per a restablir l'aspecte físic i la funcionalitat de la vagina, la zona vulvar i el sòl pelvià. Se centra, principalment, en l'ús de tècniques de regeneració cel·lular per a millorar la salut i la funció dels òrgans genitals femenins. El seu objectiu principal és estimular la capacitat natural del cos per a reparar i regenerar els teixits danyats o envellits. Inclou tractaments com factors de creixement, plasma ric en plaquetes (PRP), làser CO₂ i radiofreqüència per estimular la regeneració cel·lular.

El centre també compta amb experts en sexualitat, trastorns del son, neuroimmunologia i fisioteràpia.

Més informació i entrevistes amb equip mèdic:

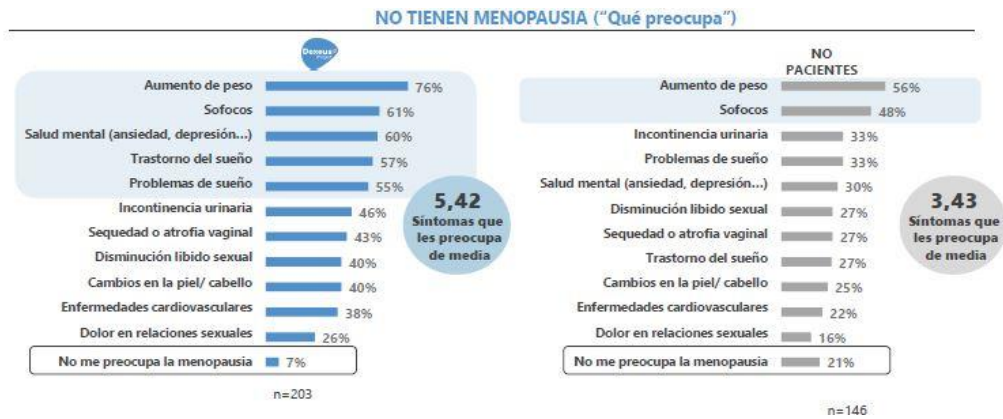
website [Dexeus Midlife](#)

Dexeus Mujer	Mesoestetic
Carmen Pérez 93 227 47 00 (Ext. 22007) 699 596 554 carmen.perez@dexeus.com comunicacion@dexeus.com	Guiomar Caro 93 325 20 30 gcaro@mesoestetic.com APPLE TREE Raquel Santín Anaïs Priego 93 318 46 69 rs@appletree.agency ap@appletree.agency

ANNEX-RESULTATS ENQUESTA

Preocupacions i simptomatologia per etapes

PREMENOPAUSA



MENOPAUSA



POSTMENOPAUSA

